

МЭРИЯ ГОРОДА НОВОСИБИРСКА

ПОСТАНОВЛЕНИЕ

От 15.07.2024

№ 5222

О подготовке проекта планировки территории, ограниченной Мочищенским шоссе, Красным проспектом, рекой 2-я Ельцовка и ул. Жуковского, в Заельцовском районе

В целях подготовки документации по планировке территории города Новосибирска, в соответствии с Градостроительным кодексом Российской Федерации, Федеральным законом от 06.10.2003 № 131-ФЗ «Об общих принципах организации местного самоуправления в Российской Федерации», решением Совета депутатов города Новосибирска от 24.05.2017 № 411 «О Порядке подготовки документации по планировке территории, внесения в нее изменений и ее отмены и признании утратившими силу отдельных решений Совета депутатов города Новосибирска», руководствуясь Уставом города Новосибирска, ПОСТАНОВЛЯЮ:

1. Подготовить проект планировки территории, ограниченной Мочищенским шоссе, Красным проспектом, рекой 2-я Ельцовка и ул. Жуковского, в Заельцовском районе (далее – проект планировки) согласно схеме (приложение 1).

2. Определить содержание проекта планировки (приложение 2).

3. Установить срок подготовки проекта планировки с учетом необходимых согласований и проведения общественных обсуждений (публичных слушаний) – до конца 2026 года.

4. Предложить физическим и юридическим лицам в течение четырнадцати дней со дня официального опубликования постановления представить предложения о порядке, сроках подготовки и содержании проекта планировки в департамент строительства и архитектуры мэрии города Новосибирска по адресу: Российская Федерация, Новосибирская область, город Новосибирск, Красный проспект, 50, кабинет 515, почтовый индекс: 630091.

5. Департаменту строительства и архитектуры мэрии города Новосибирска:

5.1. В течение трех дней со дня издания постановления разместить постановление на официальном сайте города Новосибирска в информационно-телекоммуникационной сети «Интернет».

5.2. Со дня официального опубликования постановления осуществить прием и регистрацию предложений физических и юридических лиц о порядке, сроках подготовки и содержании проекта планировки.

5.3. В течение семи дней со дня окончания срока, указанного в пункте 4 настоящего постановления, с учетом предложений физических и юридических лиц осуществить разработку и утверждение задания на разработку проекта планировки.

6. Департаменту информационной политики мэрии города Новосибирска в течение трех дней со дня издания постановления обеспечить опубликование постановления.

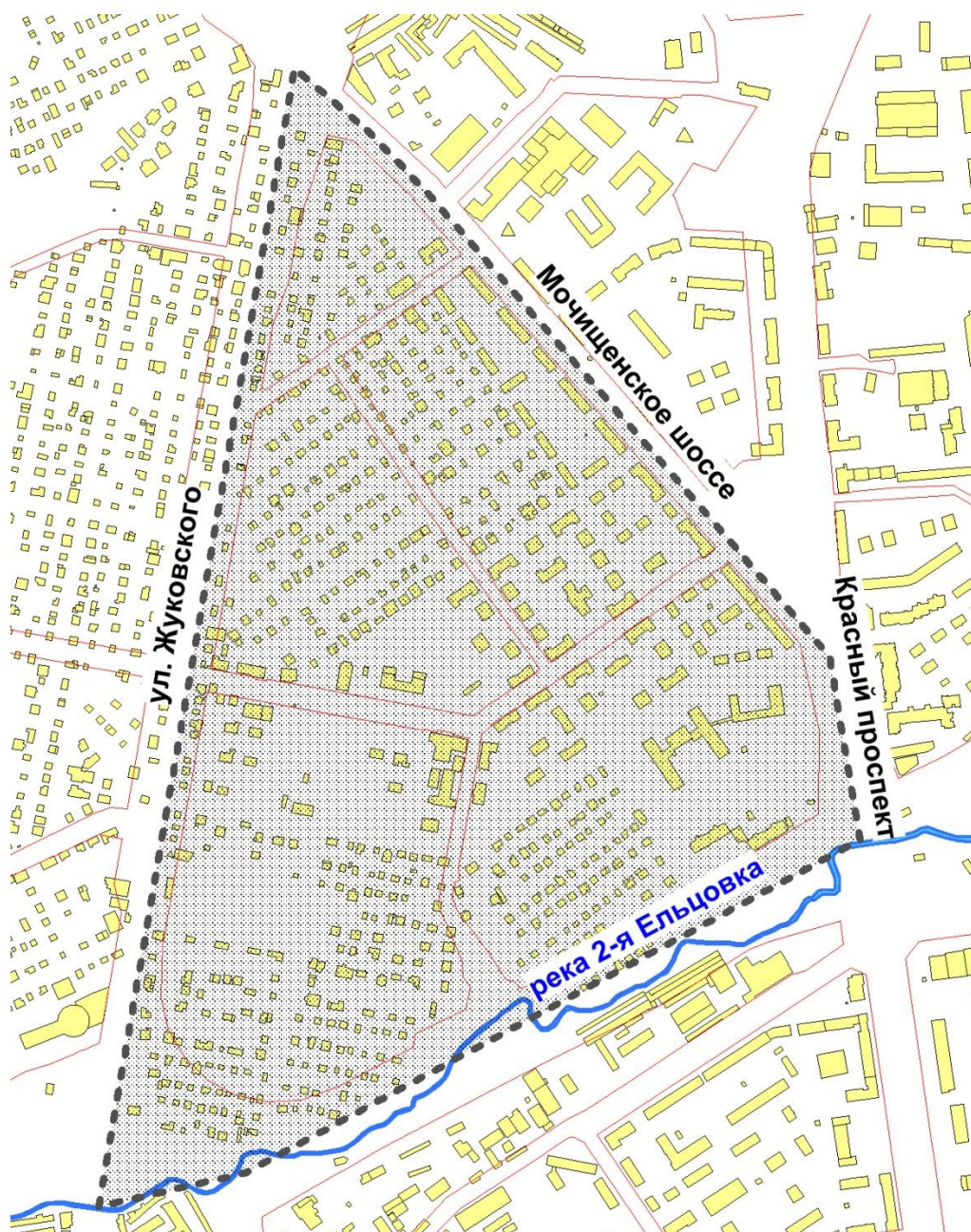
7. Контроль за исполнением постановления возложить на заместителя мэра города Новосибирска – начальника департамента строительства и архитектуры мэрии города Новосибирска.

Мэр города Новосибирска

М. Г. Кудрявцев

Приложение 1
к постановлению мэрии
города Новосибирска
от 15.07.2024 № 5222

СХЕМА
границ территории, ограниченной Мочищенским шоссе,
Красным проспектом, рекой 2-я Ельцовка и
ул. Жуковского, в Зельцовском районе



Площадь территории – 76,70 га.

СОДЕРЖАНИЕ

проекта планировки территории, ограниченной Мочищенским шоссе, Красным проспектом, рекой 2-я Ельцовка и ул. Жуковского, в Заельцовском районе

1. Проект планировки территории состоит из основной части, которая подлежит утверждению, и материалов по ее обоснованию.
2. Основная часть проекта планировки территории включает в себя:
 - 2.1. Чертеж или чертежи планировки территории, на которых отображаются:
 - 2.1.1. Красные линии.
 - 2.1.2. Границы существующих и планируемых элементов планировочной структуры.
 - 2.1.3. Границы зон планируемого размещения объектов капитального строительства.
 - 2.2. Положение о характеристиках планируемого развития территории.
 - 2.3. Положения об очередности планируемого развития территории.
3. Материалы по обоснованию проекта планировки территории содержат:
 - 3.1. Карту (фрагмент карты) планировочной структуры территорий поселения, муниципального округа, городского округа, межселенной территории муниципального района с отображением границ элементов планировочной структуры.
 - 3.2. Результаты инженерных изысканий в объеме, предусмотренном разрабатываемой исполнителем работ программой инженерных изысканий, в случаях, если выполнение таких инженерных изысканий для подготовки документации по планировке территории требуется в соответствии с Градостроительным кодексом Российской Федерации.
 - 3.3. Обоснование определения границ зон планируемого размещения объектов капитального строительства.
 - 3.4. Схему организации движения транспорта (включая транспорт общего пользования) и пешеходов, отражающую местоположение объектов транспортной инфраструктуры и учитывающую существующие и прогнозные потребности в транспортном обеспечении на территории, а также схему организации улично-дорожной сети.
 - 3.5. Схему границ территорий объектов культурного наследия.
 - 3.6. Схему границ зон с особыми условиями использования территории.
 - 3.7. Обоснование соответствия планируемых параметров, местоположения и назначения объектов регионального значения, объектов местного значения нормативам градостроительного проектирования и требованиям градостроительных регламентов, а также применительно к территории, в границах которой преду-

считается осуществление комплексного развития территории, установленным правилами землепользования и застройки расчетным показателям минимально допустимого уровня обеспеченности территории объектами коммунальной, транспортной, социальной инфраструктур и расчетным показателям максимально допустимого уровня территориальной доступности таких объектов для населения.

3.8. Схему, отображающую местоположение существующих объектов капитального строительства, в том числе линейных объектов, объектов, подлежащих сносу, объектов незавершенного строительства, а также проходы к водным объектам общего пользования и их береговым полосам.

3.9. Варианты планировочных и (или) объемно-пространственных решений застройки территории в соответствии с проектом планировки территории (в отношении элементов планировочной структуры, расположенных в жилых или общественно-деловых зонах).

3.10. Перечень мероприятий по защите территории от чрезвычайных ситуаций природного и техногенного характера, в том числе по обеспечению пожарной безопасности и по гражданской обороне.

3.11. Перечень мероприятий по охране окружающей среды.

3.12. Обоснование очередности планируемого развития территории.

3.13. Схему вертикальной планировки территории, инженерной подготовки и инженерной защиты территории, подготовленную в случаях, установленных уполномоченным Правительством Российской Федерации федеральным органом исполнительной власти, и в соответствии с требованиями, установленными уполномоченным Правительством Российской Федерации федеральным органом исполнительной власти.

3.14. Иные материалы для обоснования положений по планировке территории.
